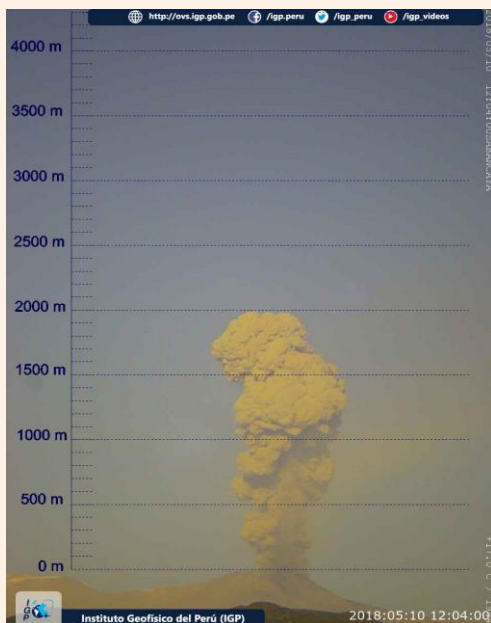
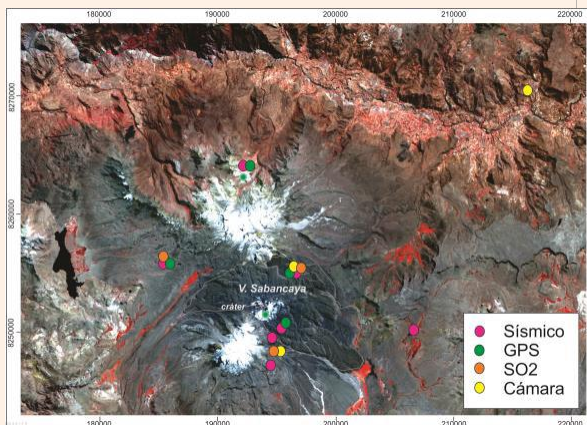


## IMAGEN DE MONITOREO VISUAL EN TIEMPO REAL

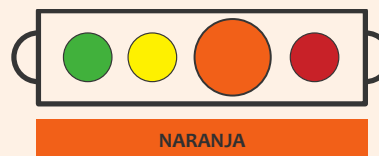


Emisión de ceniza y gases (10 de mayo de 2018)

## RED DE MONITOREO EN TIEMPO REAL



## NIVEL DE ALERTA



## CONCLUSIONES

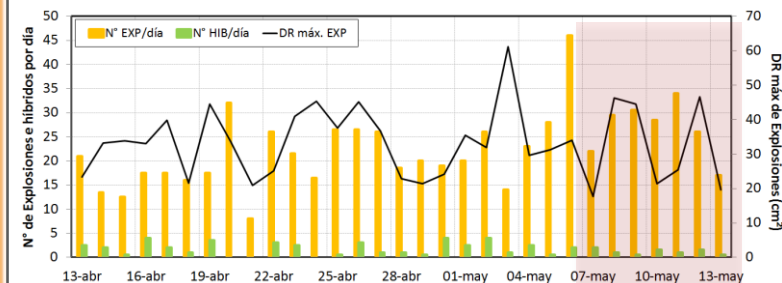
- La actividad explosiva se mantiene con un promedio de 27 explosiones/día. Los eventos asociados al movimiento de fluidos (Largo Periodo) y a la emisión de ceniza (Tremor) continúan predominando. Los sismos asociados al ascenso de magma (Híbridos) siguen manteniéndose bajos en número y energía.
- Las columnas eruptivas de gases y cenizas llegaron hasta una altura máxima de 2000 m sobre el cráter. La dispersión de este material se produjo en un radio aproximado de 30 km, principalmente en dirección noreste y sur. No se reportó caída de ceniza.
- El flujo del gas volcánico ( $SO_2$ ) registró el 10 de mayo un valor máximo de 2432 Toneladas/día, valor considerado como grande.
- La deformación volcánica medida en la estación UBGW, no muestra un cambios significativos respecto al periodo anterior.
- Se registraron 7 anomalías térmicas de acuerdo al sistema MIROVA, con valores de entre 1 y 18 MW de VRP (Potencia Volcánica Irradiada).

**En general, la actividad eruptiva mantiene niveles moderados. No se prevé cambios significativos en los siguientes días.**

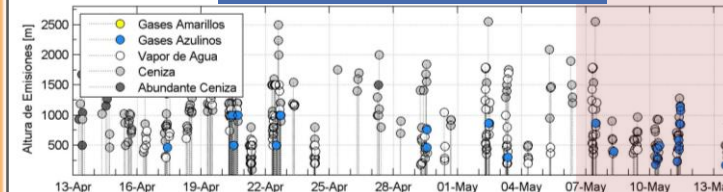
## RECOMENDACIONES

- Informarse permanentemente mediante los reportes emitidos conjuntamente por el OVI (INGEMMET) y el IGP.
- Estar preparados frente al descenso de posibles flujos de lodo (lahares).**
- No acercarse a un radio menor de 12 km del cráter.
- En caso de caída de ceniza, cubrirse la nariz y boca con paños húmedos o mascarillas.
- Limpiarse los ojos y refrescarse la garganta con abundante agua pura.
- Mantener cerradas las puertas y ventanas de las viviendas.
- Implementar acciones de prevención y mitigación ante un incremento de la actividad volcánica.

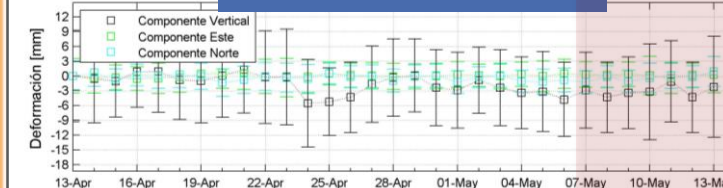
## ACTIVIDAD SÍSMICA



## ALTURA EMISIONES



## DEFORMACIÓN



## EMISIÓN DE $SO_2$

