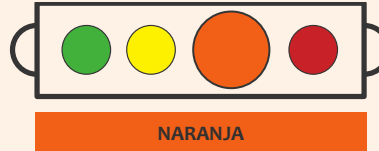


IMAGEN DE MONITOREO VISUAL EN TIEMPO REAL



NIVEL DE ALERTA



CONCLUSIONES

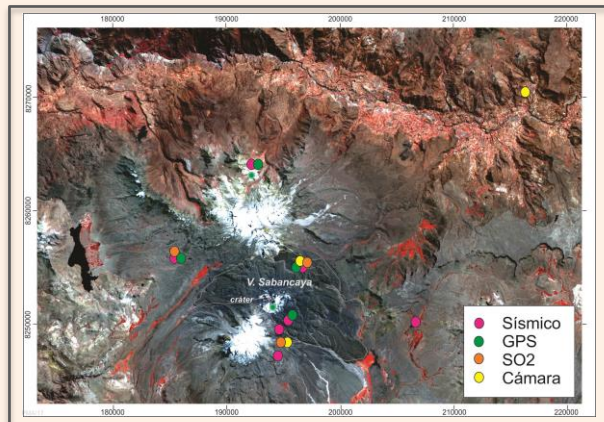
- La actividad explosiva se ha incrementado ligeramente respecto a la semana anterior, alcanzando un promedio de 47 eventos por día; del mismo modo, la actividad Tremórica (emisiones de ceniza) experimentó un incremento de 3 h al día aprox. Continúa el predominio de sismos vinculados al movimiento de fluidos (Largo Periodo), mientras que los eventos que denotan ascenso de magma (Híbridos) aún mantienen niveles bajos de actividad.
- Las columnas eruptivas de gases y cenizas han aumentado con respecto a la semana anterior, llegando hasta una altura máxima aproximada de 3800 m sobre el cráter. La dispersión de este material se produjo en un radio aprox. de 60 km, principalmente en dirección noreste, este y sureste.
- El monitoreo de deformación en la estación GNSS SBS durante el último periodo no ha registrado cambios significativos.
- El flujo del gas volcánico (SO_2) registró el 16 de octubre un valor máximo de 2196 Toneladas/día, valor considerado como grande.
- El sistema MIROVA ha detectado hasta 4 anomalías térmicas, con valores de VRP (Potencia Volcánica Irradiada) entre 2 MW y 31 MW.

La actividad eruptiva ha mostrado un ligero incremento en comparación con la semana anterior. Es posible que se mantenga este nivel durante los próximos días.

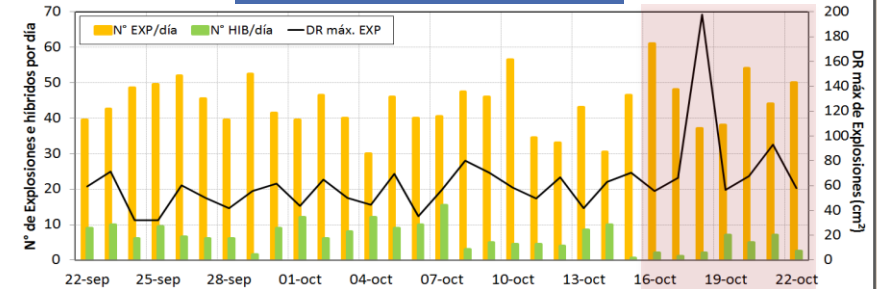
RECOMENDACIONES

- Informarse permanentemente mediante los reportes emitidos conjuntamente por el IGP y el OVI.
- No acercarse a un radio menor de 12 km del cráter.
- En caso de caída de ceniza, cubrirse la nariz y boca con paños húmedos o mascarillas.
- Limpíarse los ojos y refrescarse la garganta con abundante agua.
- Mantener cerradas las puertas y ventanas de las viviendas.
- Implementar acciones de prevención y mitigación ante un incremento de la actividad volcánica.

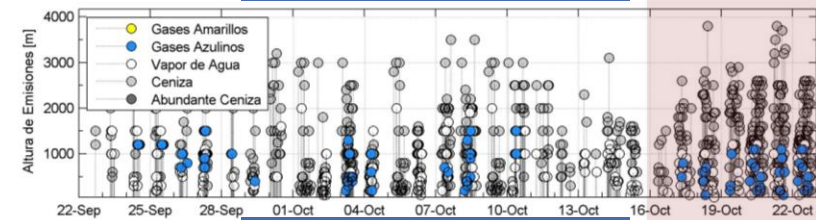
RED DE MONITOREO EN TIEMPO REAL



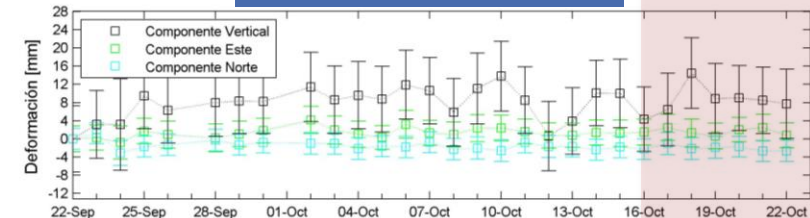
ACTIVIDAD SÍSMICA



ALTURA EMISIONES



DEFORMACIÓN



EMISIÓN DE SO_2

