

REPORTE DE LA ACTIVIDAD SISMOVOLCÁNICA

Fecha y Hora: **lunes, 20 de mayo de 2013 - 17:02 Hrs.**

Periodo: **Semanal (Últimos 07 días).**

Datos Geograficos

CUSCO

VOLCÁN MISTI 5822m. s.n.m.

Latitud **16°18' S**
Longitud **71°24' O**



Ubicación: Borde oeste de la cordillera occidental, a 17 km del centro de la ciudad de Arequipa.

Tipo de volcán: Estratovolcán activo, de forma cónica.

Frecuentemente se observa fumarolas saliendo del fondo del actual cráter interno –de 550 m de diámetro– donde hay un domo tapón de lava.



Detalle de la Información Sismovolcánica

FECHA	Número		Duración Tremor (minutos)	ENERGÍA LIBERADA (Megajoule)
	LP	VT		
13-may-2013	2	3	0	0.00
14-may-2013	4	35	0	0.07
15-may-2013	0	12	1.45	0.02
16-may-2013	7	16	0.0	0.05
17-may-2013	2	25	0	0.19
18-may-2013	0	12	2.07	0.03
19-may-2013	--	--	--	--

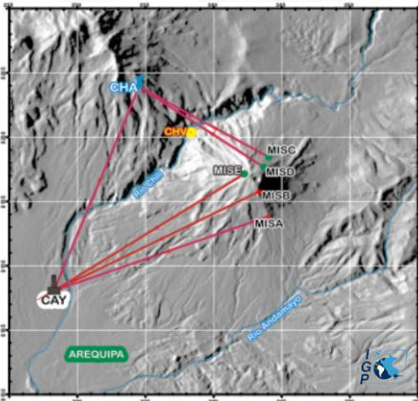
Observaciones:

El día 19 del presente, no hubo registro de sismos debido a un mantenimiento en la red Misti.

www.igp.gob.pe

Red sísmica telemétrica permanente de monitoreo volcánico

Bien controlado. El método sísmico es reconocido como el más apropiado para obtener una **"fotografía interna"** (vigilar lo que sucede al interior) de volcanes activos. La actividad sísmica del volcán Misti es monitoreada diariamente en tiempo real, por el Instituto Geofísico del Perú (IGP) desde el año 2005, mediante una Red Sísmica-Telemétrica de 5 estaciones, instaladas sobre el mismo volcán. Cada semana, el centro de monitoreo del IGP prepara reportes que dan cuenta de las principales incidencias.



Las señales sísmicas originadas en áreas volcánicas son diversas y propias de cada volcán. Su seguimiento oportuno **ayuda a pronosticar erupciones volcánicas**. En el Misti se pueden distinguir tres tipos de señales principales:

VT (sismos Volcano-Tectónicos): estos reflejan el fracturamiento de roca en el interior del edificio volcánico debido a cambios bruscos de presión y temperatura. Duran algunos segundos. Este tipo de actividad es frecuente en cualquier volcán, pero su aumento considerable en número y energía puede ser indicio de preparación de un proceso eruptivo.

LP (sismos de Largo Periodo): estos reflejan el paso de fluidos (magma, gas o vapor de agua) calientes y presurizados, a través de los conductos internos del volcán. Duran pocos segundos. El seguimiento de este tipo de actividad es muy importante en el pronóstico de una erupción volcánica.

TREMOR: son sismos de origen similar a los LP pero de gran duración, es decir pueden registrarse por minutos, horas o más. En periodos de no-erupción los tremores son de poca amplitud (poco energéticos). Pero aumentan considerablemente en duración y amplitud en tiempos de erupción, en cuyo caso es frecuente observarlos antes o inmediatamente después de las explosiones volcánicas.

Información Adicional

ETAPAS DE UNA ERUPCIÓN

1-PREPARACION

En las profundidades del volcán, un magma rico en gas llena la cámara magmática. En superficie, el volcán se hincha, se registran sismos VT, aparecen fisuras, fuentes termales, fumarolas en cantidad, etc.

2- EXPLOSIÓN

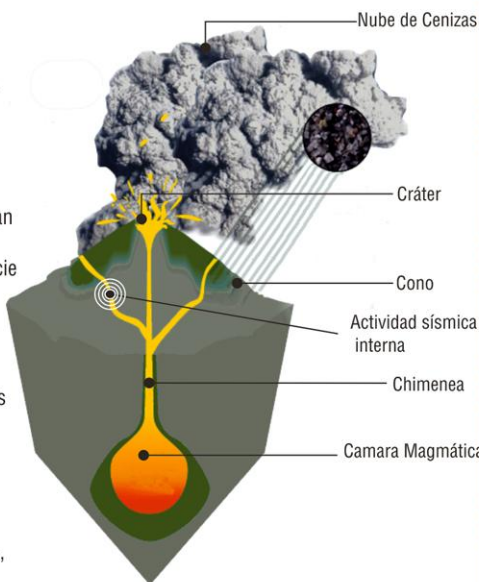
Los gases escapan del magma y forman burbujas que ascienden por la chimenea. Al llegar cerca de la superficie (cráter) las burbujas explotan, provocando una fragmentación brutal, violenta, del magma.

La explosión proyecta partículas calientes de distinto tamaño, siendo las más finas las "cenizas", que son llevadas por el viento hasta grandes distancias.

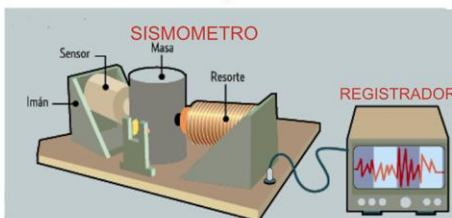
3- FIN DE LA ERUPCIÓN

Se vacía la cámara magmática. Se derrumban las paredes de la chimenea, fragilizadas por las convulsiones de la fase explosiva.

PARTES DE UN VOLCÁN

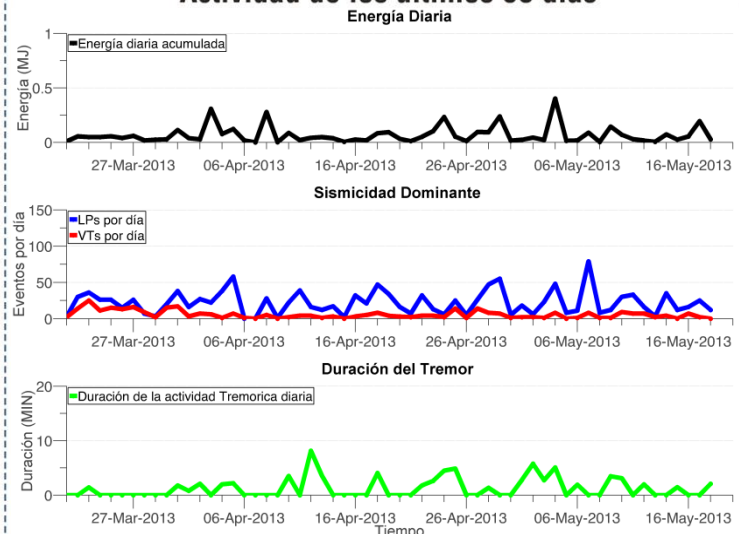


¿Como medir la actividad volcánica?



El **SISMÓMETRO** capta las ondas sísmicas generadas al interior del volcán, y el **REGISTRADOR** las graba. En laboratorio, el sismólogo se encarga de descifrar su procedencia.

Actividad de los últimos 60 días



En la semana del **13 al 18 de Mayo**, se observaron **15 eventos LP** y **103 eventos VT**. El comportamiento de la actividad sísmica ha disminuido en un 47% con relación a la semana pasada, la actividad tremórica bajo y no hubo presencia de ningún Tornillo. La energía sísmica aún se mantiene baja, por lo tanto la actividad se mantiene **BAJA**.